



Sociální služby – otloukánek politiků a úředníků

Prof. PhDr. Martin POTŮČEK, CSc. MSc.

<http://www.martinpotucek.cz>

Veřejná přednáška, ProAlt
Městská knihovna Praha, 5. března 2012



Sociální služby se potýkají s mnoha problémy...

- Nepoměr mezi kapacitami a kvalitou sociálních služeb a potřebami obyvatel
- Chronické podfinancování (Vavrejšnová 2008)
- Neefektivní financování (Průša 2009)
- Neopodstatněné územní rozdíly v kapacitách (Průša 2008)
- Problémy řízení (neujasněná role obcí, střednědobé plánování zatím ve stavu zrodu, nedořešené kompetence mezi centrem a kraji)



Kdo jsou uživatelé sociálních služeb?

- senioři
- osoby se zdravotním postižením
- rodina, děti a mládež v nepříznivé sociální situaci
- migranti a národnostní menšiny
- osoby bez přístřeší
- osoby v krizi a ohrožené trestnou činností
- osoby závislé na nealkoholových drogách

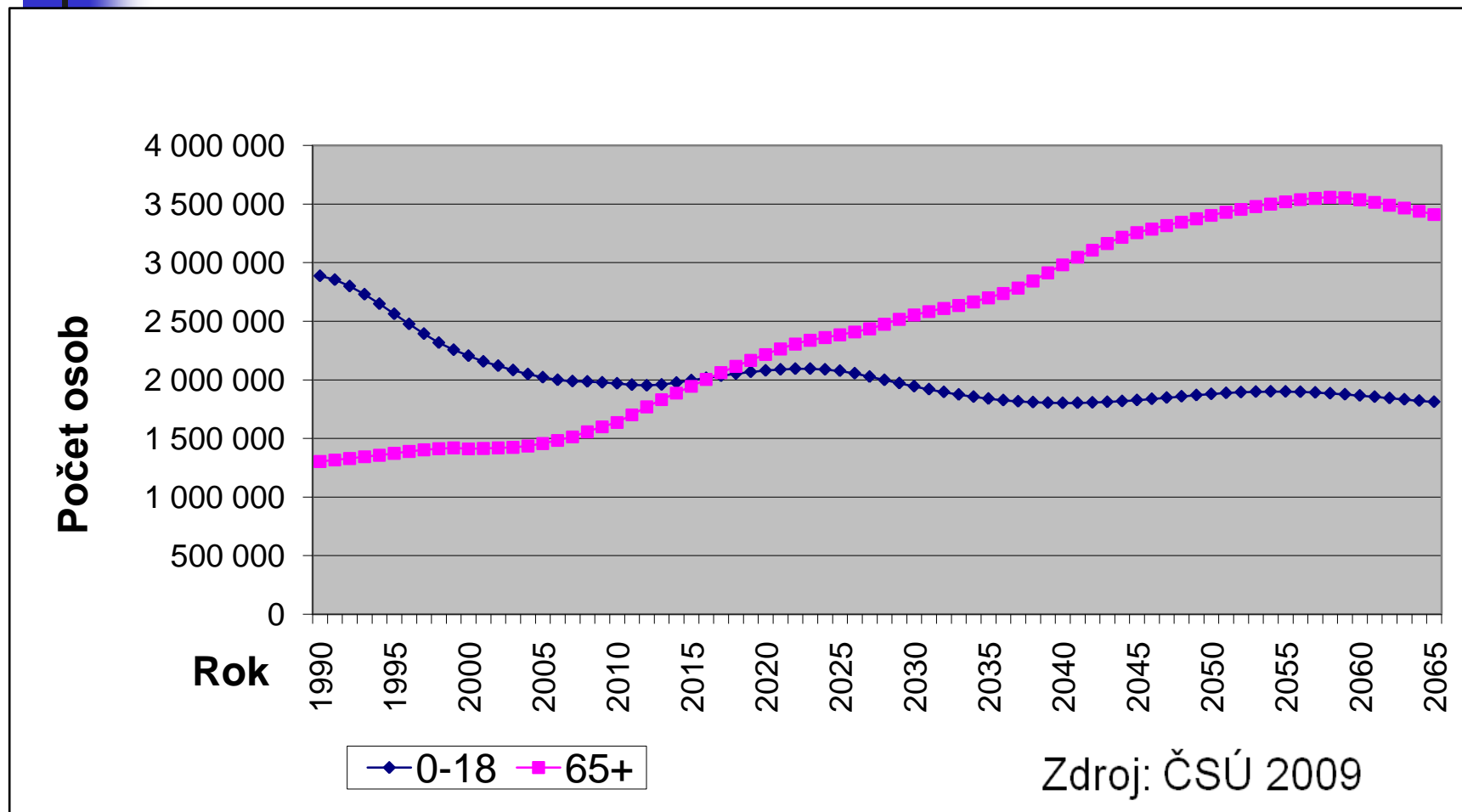
(Klasifikace z výzkumu potřeb a spotřeby sociálních služeb v Praze)



Pár faktů úvodem...

- Mimořádná různorodost uživatelů, služeb i poskytovatelů
- Sociální služby poskytovány cca 700 tisícům uživatelů, pracuje v nich cca 56 tisíc pracovníků (přepočteno na celé úvazky)
- Přijetím Zákona č. 108/2006 Sb. o sociálních službách došlo od roku 2007 k výrazné změně, zvyšující autonomii uživatelů
- Smíšený model financování - ze zdrojů státu a samosprávných celků (účelové dotace), z plateb samotných uživatelů (hrazených částečně z příspěvku na péči) a ze zdrojů soukromých subjektů
- Poskytování služeb se realizuje v režimu regulovaných cen
- Značná závislost sociálních služeb na fungování dalších oblastí, zvláště zdravotní péče, daňové, důchodové, rodinné a bytové politiky

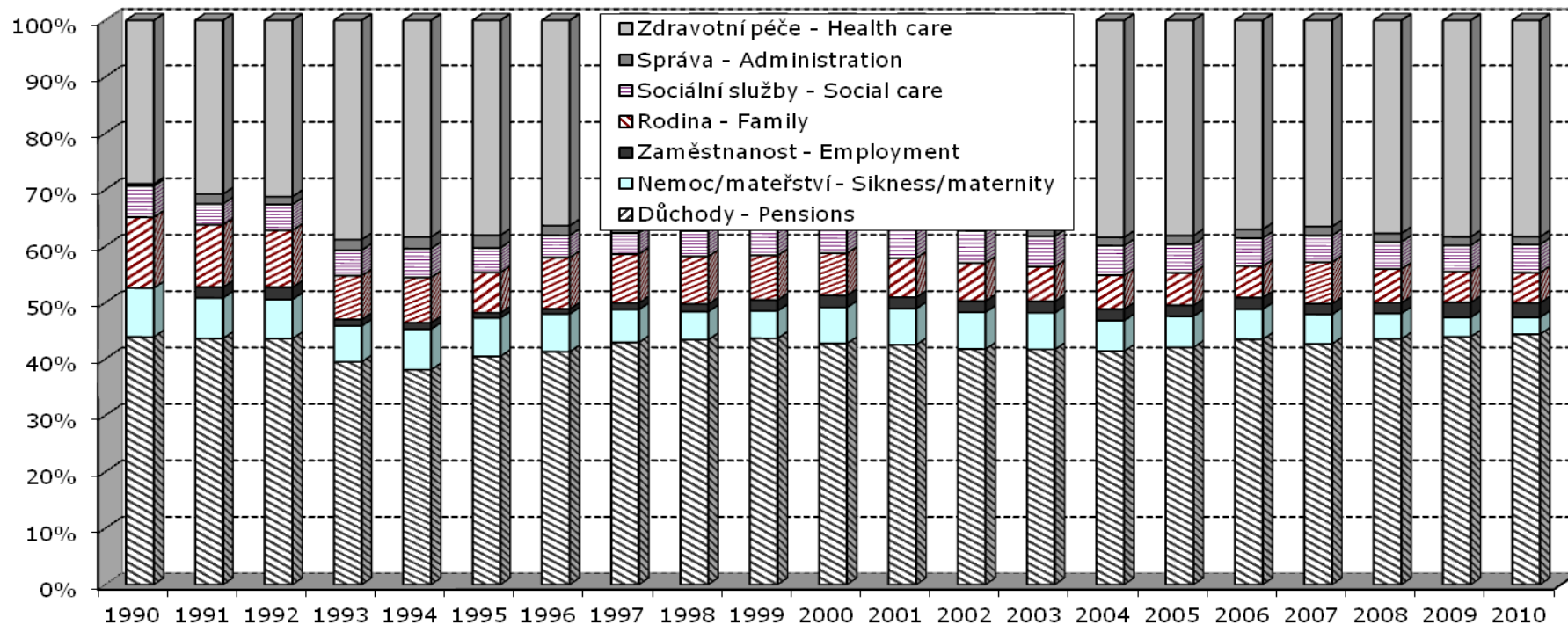
Vývoj počtu osob ve věku 0-18 a 65 a více let, 1990 – 2065, ČR



Rozpor mezi proměnami společnosti a stagnací sociálních služeb

Podíl základních složek na celkových výdajích sociálně zdravotního systému v %

Social and health system expenditure structure in %





Rozpor mezi potřebami a nabídkou

... výdaje na sociální služby představují už dlouho pouze něco kolem dvacetiny všech výdajů na veřejné služby obyvatelstvu, jejich význam však zároveň trvale roste a dále poroste v souvislosti se stárnutím populace, se změnami ve struktuře rodiny (oddělené žití generací, růst počtu jednočlenných domácností, opuštěné děti), s vysokou nezaměstnaností, zadlužováním domácností a výskytem dalších sociálně patologických jevů (kriminalita, gamblerství a d.). Ústavní péče není dostupná pro všechny vrstvy obyvatelstva, kapacity pečovatelských služeb, prevence a poradenství stagnují.

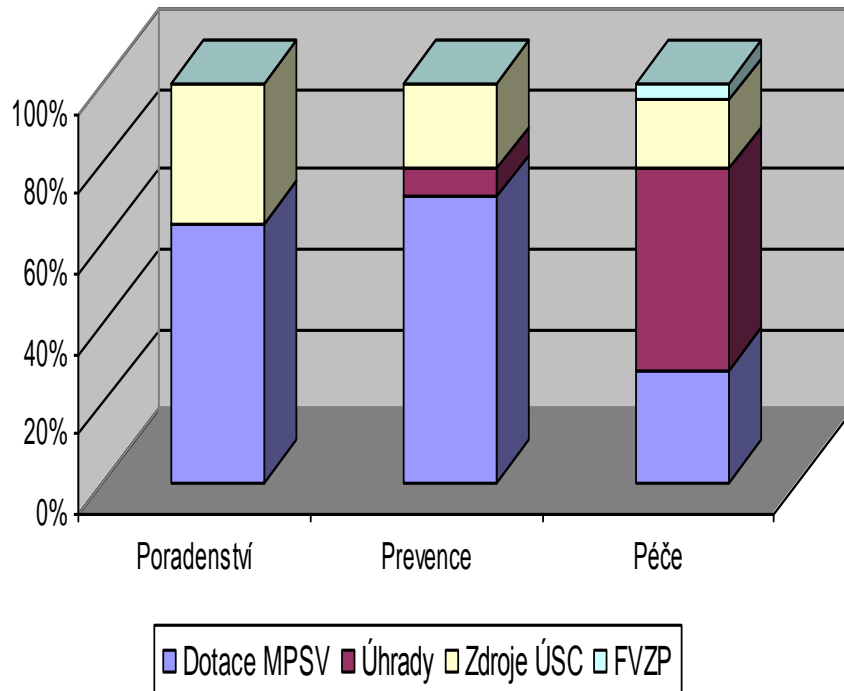


Chronické podfinancování...

- Relace výdajů na systém dávek sociální pomoci a sociálních služeb ve vztahu k HDP stagnovala v letech 1990-2010 kolem jednoho procenta.
- Dotace na sociální služby ze státního rozpočtu klesají (například z 6,8 miliard Kč v roce 2010 na 6,1 miliardy v roce 2011). Tento propad se zatím daří částečně pokrýt ze zdrojů ESF (OPLZZ), které však v letech 2012-2013 skončí a nastane několikaletá prodleva před případným čerpáním nových prostředků z evropských fondů.
- Horecký (nedatováno) odhaduje deficit ve finančním pokrytí zdravotní péče poskytované v sociálních službách ze strany zdravotních pojišťoven na 50 – 80 %.

...s rostoucím podílem úhrad od uživatelů...

Podíl zdrojů financování sociálních služeb 2009



Zdroj: Žárský 2009

- Růst DPH (dolní sazba z 5 na 14 % s výhledem dalšího růstu) se bezprostředně promítá do omezování rozsahu sociálních služeb
- V roce 2009 činil podíl uživatelů sociálních služeb na jejich financování z vlastních zdrojů 35 %, za rok nato, v roce 2010, to činilo už 44,81 %



...s nízkými platy zaměstnanců a s nedomyšleným způsobem financování

Rok	2005	2006	2007	2008	2009	2010
Zaměstnanci zařízení sociální péče celkem - měsíční průměr na 1 zaměstnance	14 479	15 207	16 350	16 822	17 817	18 377
Průměrný plat v sociálních službách v % průměrného platu v NH	76,1	75,2	75,4	71,5	75,9	76,7

Zdroj: Statistická ročenka z oblasti práce a sociálních věcí (v daných letech)

Přetrvávají nerovné podmínky financování zařízení sociálních služeb v jednotlivých krajích. MPSV dosud nevypracovalo normativy umožňující efektivnější způsob distribuce finančních zdrojů.



Problémy řízení a financování

- MPSV neplní roli konceptora, koordinátora a metodického centra sociálních služeb. Převod výplaty sociálních dávek na centralizovaný Úřad práce rozrušil spojení výplaty sociálních dávek a nabídky služeb v obcích
- Střednědobé plány sociálních služeb, pokud jsou vůbec zpracovány, jsou vesměs pouze formálními dokumenty, nesehrávají roli účinných nástrojů řízení
- Obce nemají povinnost zpracovávat a uplatňovat střednědobé /komunitní plány vůbec
- Financování sociálních služeb je nenárokové; poskytovatelé (jak přímo řízené organizace, tak kraje a následně organizace občanského sektoru) jsou každý rok vystavováni existenčním krizím
- Dlouho připravovaný převod financování z MPSV na kraje není dořešen
- Okruh tvůrců vznikající koncepce dlouhodobé péče je omezen



Co dělat?

LEGISLATIVA:

- Uzákonit odpovědnost obcí za poskytování sociálních služeb svým občanům a povinnost obcí (alespoň těch s přenesenou působností) zpracovávat střednědobé /komunitní plány sociálních služeb s přihlédnutím k celostátně platným standardům
- Dopracovat zákonné podmínky poskytování dlouhodobé péče

FINANCOVÁNÍ:

- Zavést povinnost státu a samosprávných celků podílet se na systému financování sociálních služeb
- Zřídit systém víceletého financování sociálních služeb



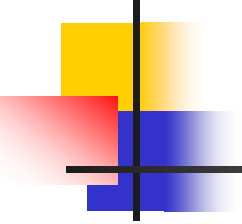
Co dělat?

ŘÍZENÍ:

- Oživit MPSV jako analytické, prognostické, koncepční, koordinační a metodické centrum rozvoje sociálních služeb
- Propojit střednědobé/komunitní plánování na všech úrovních se systémem financování sociálních služeb

STRATEGIE „ZDOLA“ I „SHORA“:

- Rozvíjet veřejnou diskusi o sociálních službách mezi politiky, úředníky, odborníky, občanskými sdruženími, uživateli a poskytovateli
- Zvolit si politickou reprezentaci, sledující rovnost přístupu občanů k základním civilizačním statkům a schopnou myslet a jednat strategicky



Děkuji za pozornost. Vaše otázky?



Martin POTŮČEK

<http://www.martinpotucek.cz>

Univerzita Karlova
Fakulta sociálních věd
Centrum pro sociální a
ekonomické strategie

<http://www.ceses.cuni.cz>



Použité prameny

Analýza potřeb a nabídky sociálních služeb na území hlavního města Prahy.

Nepublikované pracovní texty. Praha, CESES FSV UK, 2011, 2012.

Horecký, J.: *Efektivní financování sociálních služeb.* Asociace poskytovatelů sociálních služeb ČR. Powerpointová prezentace, nedatováno.

Priority rozvoje sociálních služeb pro období 2009-2012. Praha: MPSV ČR. Nedatováno.

Průša, L.: Je nový systém financování sociálních služeb pro staré občany efektivní? In: *Národohospodářský obzor*, roč. IX, 2009, č. 3, s. 141-156.

Průša, L.: *Sociální služby – srovnání ČR a EU.* Projekt JPD 3 -

CZ.04.3.07/2.1.00.1/0003 Vzdělávání pracovníků sociální sféry, Praha 2008.

Statistická ročenka MPSV ČR. Dostupné na <http://www.mpsv.cz/cs/3869>

Vavrejšnová, M.: *Financování veřejných služeb pro obyvatelstvo a zdroje pro jeho krytí.*

Studie Národohospodářského ústavu Josefa Hlávky č. 9, 2008.

Žárský, M. *Financování sociálních služeb. Základní východiska.* Praha: MPSV ČR, 2009.

Statistiky Českého statistického úřadu.

O tomto, ale i o dalších tématech pojednává moje nová kniha **CESTY Z KRIZE**

- *Co společnost rozkládá – a co ji spojuje?*
- *Je lépe vsadit na trh, nebo na stát?*
- *Je nebezpečné zanedbávat bezpečnost?*
- *Proč se společnost vědění rodí v bolestech?*
- *Pomáhají reformy více mužům nebo ženám?*
- *Z kolika hříchů se zpovídá státní správa?*
- *Chceme hospodářský růst, nebo kvalitnější život?*
- *Jsou veřejné služby v ohrožení?*
- *Co to je být dobrým Evropanem?*
- *Potřebujeme společně sdílenou vizi?*
- *Jaké jsou klíčové výzvy budoucnosti?*



Sociologické nakladatelství,
Praha 2011.

**Kniha je určena všem, kterým není lhostejná budoucnost
naší země v době, kdy cesty z krize hledá celý svět.**